

AGENDA AMBIENTAL NA ADMINISTRAÇÃO PÚBLICA GUIA DE PRÁTICAS A3P

RECIFE – 2012



Prefeitura do Recife
Secretaria de Meio Ambiente
Diretoria de Políticas Ambientais
Comissão Multissetorial A3P-SEMAM

Rua Fernando César, n. 65, Encruzilhada.
CEP: 52.041-170, Recife- PE
Telefone: (81) 3355 5801 / 5806
Email: semamrecife@gmail.com

FICHA TÉCNICA

Prefeito do Recife

João da Costa

Vice Prefeito

Milton Coelho

Secretário de Meio Ambiente

Durázio Siqueira

Diretor de Políticas Ambientais

Maurício Guerra

Diretor de Meio Ambiente

Ademir Damião Amorim dos Santos

Diretor de Administração Setorial

José Adelmo Ferreira Júnior

Elaboração

Mércia Maria Farias dos Santos
Roberta Laurentino Alves Pereira
Walkiria Cavalcanti Prado

Comissão A3P-SEMAM

Dennys Simões da Silva
Felipe Pessoa Alencar Mendes
Mércia Maria Farias dos Santos
Patrícia Paula da Silva Siqueira
Ricardo Henrique Gomes
Thiago Ferreira Soares
Walkiria Cavalcanti Prado

Revisão

Comissão A3P-SEMAM
Diretor de Políticas Ambientais

Diagramação

Alyson Carneiro

PREFEITURA DO RECIFE
Secretaria de Meio Ambiente
Diretoria de Políticas Ambientais



MANUAL DE PRÁTICAS A3P

RECIFE, DEZEMBRO DE 2012

SUMÁRIO

APRESENTAÇÃO 05

AGENDA AMBIENTAL NA ADMINISTRAÇÃO PÚBLICA 06

GUIA DE PRÁTICAS AMBIENTAIS 09

USO RACIONAL DOS RECURSOS NATURAIS E BENS PÚBLICOS

GESTÃO ADEQUADA DOS RESÍDUOS GERADOS

QUALIDADE DE VIDA NO AMBIENTE DE TRABALHO

SENSIBILIZAÇÃO E CAPACITAÇÃO DOS SERVIDORES

LICITAÇÕES E COMPRAS SUSTENTÁVEIS

TESTE: PRÁTICAS AMBIENTAIS 26

SINALIZAÇÕES AMBIENTAIS 27



APRESENTAÇÃO

A preocupação com a sustentabilidade no âmbito das instituições públicas tem sido cada vez mais frequente, onde os próprios administradores e demais servidores assumem atitudes profissionais mais eficientes em prol da gestão socioambiental, passando a serem os principais protagonistas dessas mudanças.

É nessa perspectiva que este manual orientador foi idealizado e produzido, a fim de contribuir com o processo de sensibilização, responsabilidade e inserção de critérios de sustentabilidade socioambiental na gestão da Prefeitura do Recife - PCR durante o processo de implantação do Programa A3P (Agenda Ambiental na Administração Pública).

Essa sustentabilidade socioambiental está intrinsecamente ligada às mudanças de hábitos e de práticas capazes de transpor o discurso em direção ao compromisso efetivo da construção de uma nova cultura institucional na PCR.

Aqui, servidores e demais interessados nas causas socioambientais, poderão conhecer orientações de gestão sustentável, integrada aos eixos temáticos sugeridos pela cartilha institucional A3P do Ministério do Meio Ambiente - MMA, bem como norteadores práticos sobre preservação e conservação do patrimônio material e das atividades realizadas cotidianamente na instituição, tais como o consumo de bens, recursos naturais, produtos e serviços.

Iniciativa como essa também visa a valorização profissional dos servidores, a partir de aspectos direcionados a sua maior qualidade de vida no ambiente de trabalho, corroborando para uma gestão mais democrática e inclusiva.

Portanto, mãos à obra! Ajude a tornar a Prefeitura do Recife mais sustentável.



AGENDA AMBIENTAL NA ADMINISTRAÇÃO PÚBLICA - A3P

O QUE É A A3P?

A Agenda Ambiental na Administração Pública – A3P é um programa federal, de adesão voluntária, criado pelo Ministério do Meio Ambiente, MMA.

Esse programa tem o objetivo de estimular os gestores públicos a incorporar princípios e critérios de gestão ambiental em suas atividades rotineiras. Baseado em eixos temáticos, visa reduzir gastos institucionais por meio do uso racional dos recursos naturais e dos bens públicos, da gestão adequada dos resíduos, e de outros princípios.

Dessa forma, estamos convidando você e sua equipe a conhecer e praticar hábitos e condutas profissionais favoráveis à construção de uma nova cultura institucional.



EIXOS TEMÁTICOS DA A3P

Os eixos temáticos da A3P foram concebidos a partir da pedagogia dos 5R's: **Repensar, Reduzir, Reutilizar, Reciclar e Recusar** produtos e serviços não sustentáveis.

Diante disso, e considerando que Instituições Públicas devem dar o exemplo para a redução de impactos socioambientais negativos, a A3P foi estruturada com base em cinco eixos temáticos. São eles:

USO RACIONAL DOS RECURSOS NATURAIS E BENS PÚBLICOS

GESTÃO ADEQUADA DOS RESÍDUOS GERADOS

QUALIDADE DE VIDA NO AMBIENTE DE TRABALHO

LICITAÇÕES, COMPRAS E CONSTRUÇÕES SUSTENTÁVEIS

SENSIBILIZAÇÃO E CAPACITAÇÃO DOS SERVIDORES



A A3P E A PREFEITURA DO RECIFE

A Prefeitura do Recife aderiu a A3P, seguindo a necessidade global no que diz respeito ao desenvolvimento sustentável e à responsabilidade da gestão pública. Em 2011, a PCR renovou a participação do Município no programa, adotando uma série de medidas que insere o Recife no circuito de gestões que se preocupam com a preservação e utilização inteligente e responsável dos recursos naturais.

Neste mesmo ano foi publicado o Decreto nº 26.293/11 que institui o Comitê Gestor da A3P-PCR composto pela totalidade dos secretários (as) municipais e coordenado pelo Secretário (a) de Meio Ambiente.

De modo a fortalecer esse processo, a Secretaria de Meio Ambiente instituiu formalmente a Comissão Multissetorial A3P-SEMAM que através de suas ações visa planejar, estimular a reflexão e mudança de atitude dos servidores para que os mesmos possam compreender e incorporar em suas atividades rotineiras, os critérios necessários ao fortalecimento da gestão socioambiental.

A A3P E VOCÊ

A Responsabilidade Socioambiental se inicia e se efetiva com a decisão individual e coletiva de mudança de atitudes e práticas. Participe do desafio de transformar discurso em prática, e intenção em compromisso.

Dessa forma, esperamos que esse manual orientador venha colaborar na sua atuação pessoal e profissional a caminho da construção de uma nova cultura institucional mais sustentável.

Participe e colabore com as atividades sugeridas pela Comissão A3P mais próxima de você, procurando implantar no seu cotidiano as práticas sugeridas nesse guia.





USO RACIONAL DOS RECURSOS NATURAIS E BENS PÚBLICOS

Usar racionalmente os recursos naturais e bens públicos implica em economia e redução do desperdício. Este eixo engloba o uso eficiente da água e energia, além do consumo racional de papel, copos plásticos e outros materiais de expediente.

USO RACIONAL DA ÁGUA

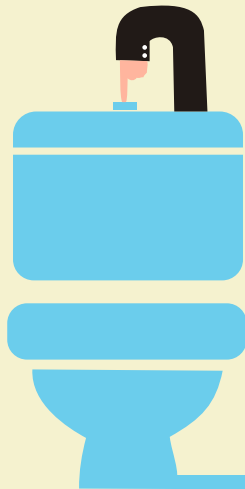
Sabemos que a água é de extrema importância para a vida dos seres vivos, e que sem ela não haveria vida em nosso planeta. Embora este recurso seja encontrado em abundância na Terra, somente pequena parte é própria para o consumo. Considerando isso, é de fundamental importância que o ser humano busque formas de uso racional e inteligente da água.

ECODICAS DE CONSUMO SUSTENTÁVEL DA ÁGUA

De maneira geral, seja observador(a)! O monitoramento individual ajuda a evitar desperdícios. Ao menor sinal de vazamento, comunique o setor responsável.

No banheiro:

- Mantenha a válvula de descarga do vaso sanitário sempre regulada e não use o vaso como lixeira ou cinzeiro.
- Aperte a descarga apenas o tempo necessário, uma descarga chega a utilizar 20 litros de água em um único aperto.
- Feche a torneira enquanto escova os dentes, lava as mãos ou o rosto. Cada cinco minutos com a torneira aberta gasta em torno de 25 litros.



Na copa:

- Antes de lavar os utensílios de cozinha, remova bem os restos de comida ensaboe tudo mantendo a torneira fechada para depois enxaguar de uma só vez.

Nas áreas externas:

- Use balde com água ao invés de mangueira para lavar os carros. O gasto médio com mangueira é de 560 litros/30 minutos. Com balde e pano, você gasta 40 litros, ou seja, a economia é de 520 litros.

- Ao aguar plantas, use o regador – novamente o gasto é bem menor do que o uso de mangueira.

Curiosidades:

- Você sabia que, para lavar um copo é necessário gastar, pelo menos, dois copos de água? Que ironia! Quer dizer que, se tomamos um copo de água para matar a sede, desperdiçamos outros dois para mantê-lo limpo. Como tomamos água o dia todo – pelo menos é o que devemos fazer... - não é necessário lavar o copo toda vez que o usamos. Reserve-o, então, para usar mais vezes.

- Uma torneira aberta gasta de 12 a 20 litros de água/minuto; se estiver pingando, são 46 litros/dia, ou seja, quantidade suficiente para matar a sede de uma pessoa por 20 dias. Se por descaso, a torneira fica aberta por 15 minutos com 1/4 de volta, o gasto é de 108 litros.



USO RACIONAL DA ENERGIA ELÉTRICA

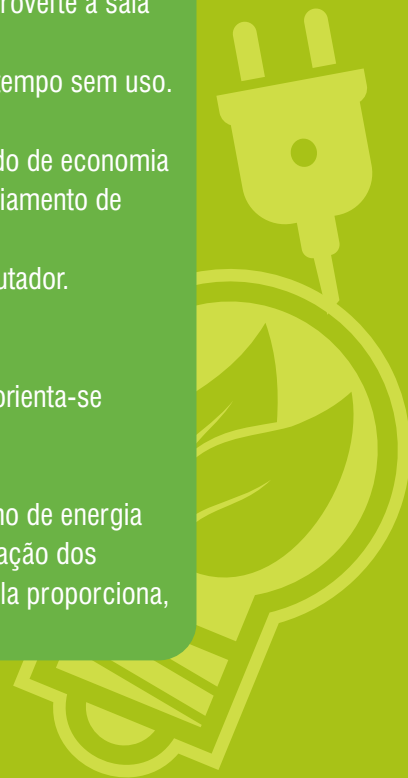
Atualmente é impossível viver sem eletricidade. Ela está presente em diversas ações do nosso dia-a-dia, nos proporcionando uma melhor qualidade de vida. Contudo, estima-se que parte da energia elétrica que nos é fornecida seja desperdiçada por hábitos inadequados.

ECODICAS DE CONSUMO SUSTENTÁVEL DA ENERGIA ELÉTRICA

- Dê preferência à iluminação natural, abrindo janelas, cortinas e persianas. Remova cartazes ou quaisquer materiais que dificultem ou bloqueiem a entrada de luz natural no ambiente de trabalho. Disponha o mobiliário de modo a favorecer o aproveitamento da luz solar.
- Evite o uso de tomadas em sobrecarga (fios de extensão e benjamins).
- Apague lâmpadas de ambientes vazios ou quando deixar o espaço de trabalho;
- Se estiver com sistema de ar condicionado ligado, mantenha portas e janelas fechadas para evitar a entrada de ar externo, a fim de otimizar o sistema.
- Desligue o ar condicionado cerca de 20 min antes do fim do expediente, e aproveite a sala ainda climatizada.
- Não deixe computadores e outros equipamentos elétricos ligados por muito tempo sem uso. Ao sair para o almoço, desligue, ao menos, o monitor do computador.
- Em caso de não uso do computador por mais de 15 minutos deixe-o em modo de economia de energia, ou seja, configure o seu computador para que automatize o gerenciamento de energia do hardware.
- Caso você deixe seu local de trabalho por mais de 1 hora desligue seu computador.

Você sabia que:

- A poeira acumulada na superfície da lâmpada reduz o fluxo de luz. Por isso, orienta-se limpar as lâmpadas e luminárias com frequência.
- Contribuindo com a A3P, você ajudará a reduzir consideravelmente o consumo de energia elétrica, resultando em economia para os cofres públicos e para menor exploração dos recursos naturais. Tudo isso sem abrir mão do conforto e das vantagens que ela proporciona, sem perder a eficiência e a qualidade dos serviços.



USO RACIONAL DOS MATERIAIS DE EXPEDIENTE

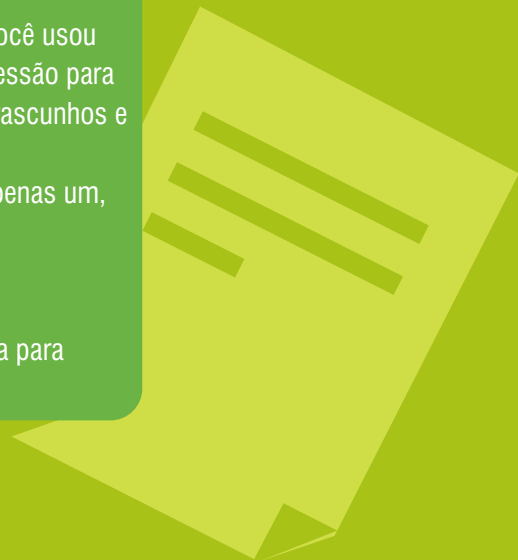
Esses materiais são produzidos a partir de fontes naturais renováveis ou não renováveis, como minerais, carvão e petróleo. Se combatermos o desperdício de Materiais de Expediente pouparemos os recursos naturais, ajudando a conviver de forma equilibrada com a natureza.

ECODICAS DE CONSUMO CONSCIENTE DE MATERIAIS DE EXPEDIENTE

Acompanhe o consumo dos seus materiais de expediente. Certifique-se de só pedir materiais se for de estrita necessidade do serviço.

Papel:

- Quando for imprimir algo, questione a real necessidade. Muitos arquivos são impressos para serem lidos e depois descartados;
- Sempre que possível, utilize o modo de impressão frente e verso. Além da economia de papel, eles reduzem gastos com a compra de pastas e espaço para armazenamento;
- Reutilize o papel. Se a informação impressa não é confidencial e você usou apenas um dos lados da página, vale virar a folha e fazer nova impressão para uso interno na Instituição. Ou ainda, reaproveite o papel para fazer rascunhos e blocos de anotações;
- Verifique sempre a possibilidade de configurar duas páginas em apenas um, excluindo linhas desnecessárias e diminuindo o tamanho da fonte;
- Mantenha documentos salvos em formato digital, e não em papel.
- Use o verso dos documentos para despachar.
- Depois de usado e reutilizado, descarte o papel na lixeira adequada para reciclá-lo;



- Utilize preferencialmente o suporte informático como forma de enviar e analisar documentos;
- Intensifique o uso da Intranet para comunicações internas, entre gerências de uma mesma diretoria.
- Faça da utilização de documentos eletrônicos um hábito, use sempre o seu e-mail, além de estar em dia com a tecnologia, não precisará de muito espaço para guardar papel.

Você sabia que:

Uma tonelada de papel requer o corte de quarenta árvores!

Tonnners e cartuchos:

- Sempre que possível utilize em seus textos a Spranq Eco Sans (Ecofont), estilo de fonte desenvolvida para economizar tinta nas impressões. Em relação a Times New Roman 12, sua correspondente Ecofont 10 economiza até 12% de tinta. Já comparando com a Arial 11, a economia aumenta para 26%.
- Configure sua impressora para o modo rascunho, melhorando a qualidade de impressão apenas quando for imprimir imagens.
- Releia o texto que for imprimir para certificar-se de que não será preciso imprimi-lo novamente, e efetue todas as alterações necessárias em seu trabalho visualizando-o no monitor do computador, antes de enviar para impressão.

Descartáveis:

- Utilize xícaras e canecas de material durável ao invés de copos descartáveis. Forneça copos de vidro para os visitantes.
 - Quando for realizar suas refeições, procure utilizar talheres de metal e pratos de louça em vez de descartáveis.
- Use filtros, guardanapos e toalhas de pano em vez de papel.



Racionalize o uso do papel toalha para enxugar as mãos. Duas folhas são suficientes para deixar as mãos completamente enxutas e livres de bactérias.

Telefonia:

- Atenda às ligações telefônicas o mais rápido possível.
- Saiba o que vai falar, tenha sempre perto lápis ou caneta e papel à mão.
- Fale de maneira simples, objetiva e com sonoridade adequada para o ambiente de trabalho.
- Concentre-se na conversação, evitando conversas paralelas.
- As ligações para celular, especialmente as destinadas ao uso particular, necessitam de precaução. As tarifas de telefone fixo para celular são caras e, quando não houver urgência, o uso sem critério não se justifica.

Computadores:

- Não faça do computador do ambiente de trabalho seu computador pessoal.
- Não visite sites impróprios, não faça download de arquivos suspeitos você pode danificar a máquina através de vírus.
- Se não for usar o equipamento eletrônico, deixe-o desligado. A geração de energia tem custo para o meio ambiente.



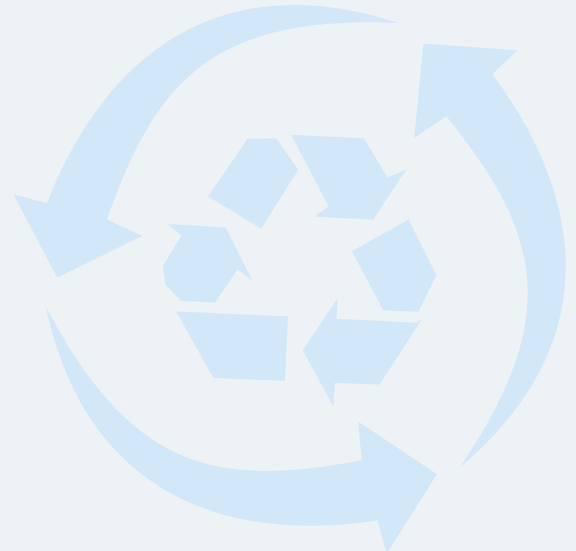
GESTÃO ADEQUADA DOS RESÍDUOS GERADOS

A prática desse eixo começa com a redução na geração dos resíduos, e vai até as preocupações com a coleta, o tratamento e a destinação dos mesmos.

COLETA SELETIVA

Coleta seletiva é um processo que consiste na separação e recolhimento dos resíduos descartados. Desta forma, os materiais que podem ser reciclados (papéis, plásticos, vidros e metais) são separados dos resíduos orgânicos, e demais tipos de resíduos. A coleta seletiva é uma das principais alternativas para redução do volume de resíduos a serem dispostos em aterros.

Para tal, a separação do lixo é feita de acordo com o tipo de material, onde cada coletor deverá possuir uma referência (cor) de identificação que facilita a coleta. Segundo a resolução CONAMA, nº 275, de 25 de abril de 2001, as cores correspondentes são:



Contudo, devido à própria natureza do trabalho público, nem sempre é possível a separação detalhada dos resíduos. Esta deverá então ser feita em apenas dois tipos de resíduos, secos e úmidos. Os resíduos secos correspondem aos recicláveis e os úmidos aos orgânicos e não recicláveis.

LIXO SECO

Resíduos passíveis de reciclagem



LIXO ÚMIDO

Resíduos orgânicos e não recicláveis



COMO VOCÊ DEVE PROCEDER:

Colabore e certifique-se de estar descartando os materiais nos locais adequados. É interessante que no seu ambiente de trabalho estejam dispostos coletores específicos para cada tipo de material (seco e úmido), e caso possível um depósito de pilhas e baterias. Antes de descartar, lave as embalagens recicláveis. Com essa ação você não atrai insetos, nem provoca fortes odores, além de que um copo sujo de cafezinho pode inutilizar quilos de papel limpo e recicláveis.

RESÍDUOS RECICLÁVEIS E ALGUMAS DE SUAS CURIOSIDADES:

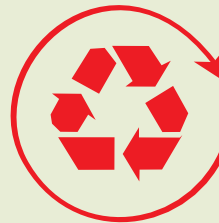
Papéis:

- Cada tonelada de papel enviado para o processo de reciclagem deixa de ocupar uma área de 3,2 m² nos aterros sanitários!
- A reciclagem de papel proporciona redução da poluição do ar em 74%, redução da poluição da água em 35% e a redução do consumo de energia em 71%!



É reciclável

Jornais e revistas, folhas de caderno, formulários de computador, envelopes, rascunhos, caixas em geral, aparas de papel, fotocópias, papel de fax, cartazes e folhetos.



Não é reciclável

Papéis: carbono, metalizados, parafinados, plastificados, sanitários, sujos, "papel" de bala, embalagens de biscoitos, etiqueta adesiva, fita crepe, e fotografias.

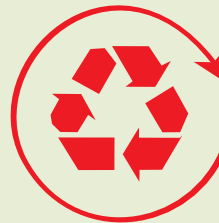
Plásticos:

- O Plástico é o grande vilão do meio ambiente, ele pode levar até 500 anos antes de se degradar.
- A reciclagem de plásticos permite poupar petróleo e gás natural, as duas matérias-primas neles mais utilizadas.
- No caso do PET, a reciclagem utiliza (em média) apenas 30% da energia que seria necessária para a produção de matéria-prima virgem.



É reciclável

Plásticos em geral, Sacos e sacolas, Potes, Tampas, Garrafas PET, Embalagens de produtos de limpeza.



Não é reciclável

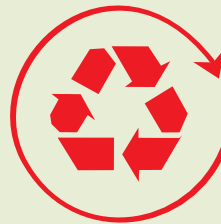
Espumas, Isopor, Acrílico, Adesivos, Tomadas, Embalagens com material corrosivo e tóxico.

Metais:

- Uma lata de bebida pode ser infinitamente reciclada sem perda de qualidade.
- O alumínio obtido a partir de embalagens usadas consome apenas 5% da energia necessária na produção de alumínio a partir de matérias-primas minerais.

**É reciclável**

Tampas de Garrafas, Latas de aço e alumínio, Painéis sem cabo, Ferragens, Chapas, Canos, Pregos, Fios de cobre.

**Não é reciclável**

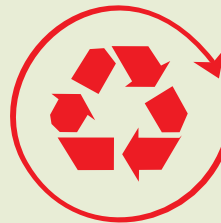
Clipes, Grampos, Esponja de Aço, Aerossóis, Latas de Tinta, Embalagens aluminadas.

Vidro:

- Vidros podem ser reciclados infinitas vezes sem perder suas propriedades físico-químicas, antes disso, uma embalagem de vidro pode ainda ser reutilizada 30 vezes.
- A energia economizada com a reciclagem de uma única garrafa de vidro é suficiente para manter acesa uma lâmpada de 100 W durante quatro horas.

**É reciclável**

Garrafa de bebidas, frascos em geral, potes de produtos alimentícios, copos, cacos de qualquer produto acima.

**Não é reciclável**

Espelho, vidros de automóvel, lâmpadas, tubos de televisão, cristal, vidros temperados, cerâmicas e porcelanas.

RESÍDUOS ELETRÔNICOS

Equipamentos eletroeletrônicos que foram descartados devido a fatores como quebra definitiva, inovação tecnológica, rápida obsolescência, custo de reparação, entre outros fatores. São eles:

Celulares

Computadores e periféricos

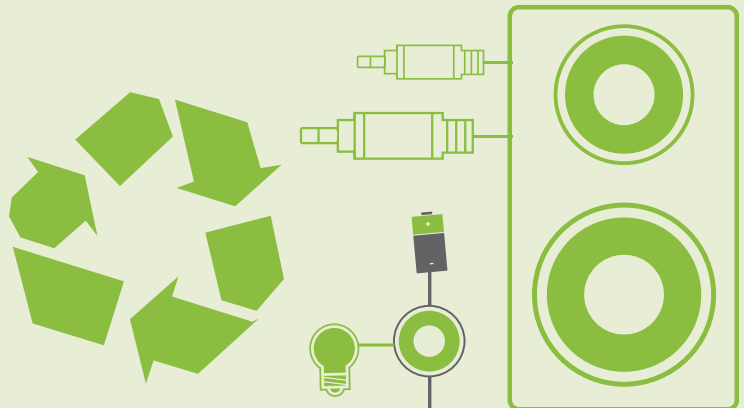
Pilhas e Baterias

Aparelhos de áudio e vídeo

Lâmpadas

ECODICAS e Curiosidades:

- Os Resíduos de Equipamentos Elétricos e Eletrônicos, REEE, contêm metais pesados maléficos à saúde do ser humano e nocivos ao meio ambiente - como o mercúrio, chumbo, cobre, zinco, cádmio, manganês, níquel e lítio - e por isso devem ser adequadamente descartados.
- Por se tratar de um resíduo potencialmente perigoso, as lâmpadas fluorescentes devem ser destinadas à descontaminação.
- Não guarde as pilhas usadas no ambiente de trabalho. Leve-as para um posto de coleta. O vazamento de baterias pode causar danos à saúde.
- Se possível, substitua as pilhas comuns pelas pilhas alcalinas ou por pilhas recarregáveis na tentativa de diminuir o descarte e o uso de metais pesados.
- Quando não souber para onde destinar o seu REEE, ligue para a assistência técnica autorizada do fabricante e peça para te indicarem o destino adequado.



QUALIDADE DE VIDA NO AMBIENTE DE TRABALHO

Atualmente, os servidores esperam muito mais das organizações, ou seja, bem-estar geral no local de trabalho, visto que este é o local em que passam a maior parte do tempo.

Esse eixo busca desenvolver e implantar programas e ações para o desenvolvimento pessoal e profissional, buscando a satisfação dos servidores com o ambiente de trabalho.

ECODICAS PARA MELHORAR A QUALIDADE DE VIDA

Para que os funcionários se sintam motivados, e com isso resultando no maior comprometimento e produtividade da instituição, é preciso cuidar da qualidade de vida dos funcionários.

Para melhorar a saúde:

- Adote práticas de exercícios de respiração e relaxamento no ambiente de trabalho.
- Se movimente várias vezes ao longo do expediente para ativar a circulação e recarregar as energias.
- Realize exames médicos periódicos.
- Faça exercícios físicos regularmente e procure manter uma alimentação equilibrada. Isso colaborará para diminuição de stress e ocorrência de doenças frequentes.
- Prefira bicicletas ou caminhadas para pequenos deslocamentos.

Para o conforto e concentração:

- Posicione o monitor do computador entre 45 e 70 cm de distância e regule a altura para mantê-lo no nível de sua linha de visão.
- Ajuste o teclado para que fique no nível dos cotovelos, formando um ângulo reto.
- Regule a altura das cadeiras para que seus pés se apoiem no chão.

- Humanize o ambiente com plantas, som relaxante, quadro de planejamento semanal e quadros ilustrativos.
- Seja também responsável pela manutenção da limpeza e organização do setor em que trabalha.
- Evite conversas e discussões em alto volume para não atrapalhar a concentração dos colegas em sua área de trabalho.
- Logo no início do dia de trabalho, planeje e estabeleça as prioridades que deverão ser cumpridas ao longo do dia e, ao final, verá que sua autoestima estará em alta.

Para melhorar a socialização:

- Ofereça caronas. Sua iniciativa promove a economia de combustível, reduz a poluição e favorece as relações interpessoais.
- Sorria sempre, pois o bom humor é uma das melhores armas para ganhar a simpatia das pessoas.

Você sabia que:

- Políticas e programas para motivar profissionais, melhorar sua saúde e qualidade de vida geram organizações saudáveis e lucrativas?
- Especialistas da área ressaltam que os programas de qualidade de vida no trabalho possibilitam a construção de uma nova relação do homem com o seu emprego, com sua instituição e com a sociedade como um todo?

SENSIBILIZAÇÃO E CAPACITAÇÃO DOS SERVIDORES

A sensibilização busca criar e consolidar a consciência cidadã da responsabilidade socioambiental nos servidores. O processo de capacitação contribui para o desenvolvimento de competências institucionais e individuais, e fornece novas oportunidades aos servidores.

As mudanças de hábitos, comportamentos e padrões de consumo é um processo difícil. Por isso, estabelecer este padrão de consciência cidadã nos gestores e servidores públicos é um grande desafio para a implantação da A3P e, ao mesmo tempo, fundamental para o seu sucesso.

ALGUMAS ECODICAS

- Participe das palestras e capacitações oferecidas, você só tem a ganhar – conhecimento nunca é demais.
- Esteja atento aos murais A3P de sua Secretaria, este é constantemente atualizado com notícias e dicas relevantes.
- Deixe seus ouvidos e a mente bem abertos sempre que a Comissão A3P visitar seu setor e promover campanhas temáticas de Meio Ambiente na Instituição.

Lembre-se:

- Você é parte do Meio Ambiente, portanto, colaborando com o programa A3P, você estará colaborando consigo mesmo e o local de trabalho.



ECODICAS DE COMPRAS SUSTENTÁVEIS

- Contrate fornecedores comprometidos com a sustentabilidade, assim você estará adquirindo insumos, produtos e serviços que provocam menos impacto ambiental.
- Evite a compra de produtos de fora de sua cidade para diminuir a emissão de gás carbônico (CO²) no transporte deles.
- Informe-se sobre o desempenho ambiental de produtos e serviços, as decisões sobre compras sustentáveis devem se basear em dados confiáveis e precisos sobre o ciclo de vida dos produtos e serviços.

Você sabia?

- Ao reduzir o uso de recursos naturais nos processos produtivos, sua instituição vai economizar custos com energia elétrica, água, transporte, embalagens, etc.
- O Decreto 7.746, de 5 de junho de 2012 estabelece critérios, práticas e diretrizes para a promoção do desenvolvimento sustentável nas contratações realizadas pela administração pública federal.
- A Instrução Normativa Nº01, de 19 de janeiro de 2010 do Ministério do Planejamento, Orçamento e Gestão, dispõe sobre os critérios de sustentabilidade ambiental na aquisição de bens, contratação de serviços ou obras pela Administração Pública Federal direta, autárquica e fundacional.



LICITAÇÕES RELACIONADAS A CONSTRUÇÕES PÚBLICAS SUSTENTÁVEIS

Nas reformas e construções de prédios públicos, prefira prestadoras de serviços que garantam a utilização de materiais de baixo impacto ambiental, não só na sua produção e comercialização, mas também ao longo da sua vida útil. Prefira materiais oriundos de processos que utilizem a reciclagem ou que gerem resíduos não agressivos ao ambiente e que possam ser reciclados posteriormente. A concepção arquitetônica deve servir de mediadora entre o homem e o meio, levando em consideração aspectos como: localização (orientação), ventos dominantes do local, incidência de raios solares, vegetação e qualidade e eficiência energética do ambiente construído.

ECODICAS de Construções Sustentáveis

Contrate os projetos que desenham com o clima local, estes devem utilizar os recursos naturais de forma racional e eficiente, incorporando tecnologias ativas proveniente de recursos limpos e renováveis, tais como:

- Reaproveitamento de águas pluviais, além de diminuir o consumo de água da rede pública, a retenção destas dentro do lote reduz o volume de água jogado nas vias públicas, atenuando as enchentes comuns nas áreas urbanas.
- Utilização de painéis solares e aerogeradores para suprir a demanda de energia, e priorização da iluminação natural que além de poupar energia, permite ambientes mais saudáveis para os utilizadores.
- Exigência do uso de madeira certificada em todo produto feito deste material. A certificação é a garantia de que a madeira foi extraída de forma correta, o que garante a recuperação da área explorada.
- Preveja o consumo racional e eficiente dos recursos, tais como: água, energia, matéria prima, resíduos da construção, gás e combustíveis, através de planos de gerenciamento e visão integrada da cadeia produtiva e dinâmica de cada elemento.
- Tenha uma visão holística de todo o processo que envolve o planejamento e a execução de uma construção. Leve em consideração certificados e laudos ambientais, parâmetros regionais e tecnologias alternativas na especificação da construção.



TESTE
PRÁTICAS AMBIENTAIS

Você se considera ecologicamente correto no seu ambiente de trabalho, ou ainda precisa melhorar?! Faça o teste e descubra.

1. Tenho caneca e xícara para tomar água e café. Evito o uso de copos descartáveis.

☐ Sim ☐ Não

2. Uso os dois lados das folhas de papel.

☐ Sim ☐ Não

3. Uso a fonte ecológica Spranq Eco Sans para imprimir meus documentos.

☐ Sim ☐ Não

4. A maior parte da minha comunicação é realizada por meio eletrônico (e-mails, redes sociais). Uso pouco o telefone.

☐ Sim ☐ Não

5. Procuro reduzir a quantidade de impressões, fazendo o arquivamento eletrônico dos meus documentos.

☐ Sim ☐ Não

6. Faço o descarte correto dos materiais que não vou mais utilizar nos coletores próprios para reciclagem.

☐ Sim ☐ Não

7. Ao sair da sala, desligo lâmpadas e equipamentos eletrônicos.

☐ Sim ☐ Não

8. Mantenho a torneira fechada enquanto ensabo as mãos, lavo rosto ou escovo os dentes.

☐ Sim ☐ Não

9. Pratico exercícios de respiração e relaxamento, ou me movimento várias vezes ao longo do expediente de trabalho para ativar a circulação e recarregar as energias.

☐ Sim ☐ Não

10. Procuro comprar produtos sustentáveis, e de maneira equilibrada, evitando o desperdício.

☐ Sim ☐ Não

Descubra agora como anda sua atitude ambiental.

Quantos pontos você marcou? Cada resposta verde vale 1 ponto

De 8 a 10 pontos – Parabéns! Você está em dia com as práticas ambientais. Continue assim e divulgue suas ações em favor do meio ambiente.

De 4 a 7 pontos – Você está no caminho certo, mas ainda pode adotar novas práticas ambientais no seu dia a dia. Que tal começar a partir de agora?

Até 3 pontos – Atenção. Para ficar em dia com o meio ambiente é preciso repensar suas práticas. A hora é agora!



SINALIZAÇÕES A3P

COMO SEPARAR O LIXO DE FORMA CORRETA?

Para colocar em prática essa atitude, é necessário saber identificar os tipos de resíduos. Confira a seguir o que faz parte do lixo úmido e do seco.

LIXO ÚMIDO X LIXO SECO

O LIXO ÚMIDO

é a parcela de lixo produzido que possui umidade (presença de matéria orgânica) ou que não pode ser reciclada.

- Papel engordurado, papel carbono, lixo de banheiro;
- Restos de alimento em geral;
- Folhagem, poda de grama e de árvores e restos de limpeza de jardins.
- Isopor, cerâmica, esponja de aço.



O LIXO SECO

é todo resíduo seco passível de reciclagem.

- Papeis: livros, revistas, cadernos, jornais, embalagens longa vida;
- Plásticos: sacolas, garrafas de bebidas (PET), embalagens plásticas em geral, utensílios de plástico;
- Vidros: de bebidas, de conservas e alimentos em geral;
- Metais não ferrosos: latinha de bebida, panelas de alumínio, fios de cobre, níquel, etc;
- Metais ferrosos: metais em geral, canos, pregos, parafusos, peças de motores.

OBS.: O lixo seco com resíduos de comida deverá ser lavado antes do descarte, evitando odores desagradáveis e a atração vetores (insetos e roedores).



SE VOCÊ É O ÚLTIMO A SAIR, DESLIGUE:

AR CONDICIONADO



COMPUTADOR



LUZES



SEJA CONSCIENTE, PROTEJA O MEIO AMBIENTE.



PREFEITURA DO
RECIFE
A CIDADE AVANÇA, CUIDANDO DAS PESSOAS.

www2.recife.pe.gov.br/a3p

**O PAPEL DE HOJE É A ÁRVORE DE ONTEM!
IMPRIMA SOMENTE O NECESSÁRIO.**



SEJA CONSCIENTE, PROTEJA O MEIO AMBIENTE.



www2.recife.pe.gov.br/a3p

ECONOMIZE ÁGUA
FECHE A TORNEIRA
ENQUANTO NÃO ESTIVER USANDO.



SEJA CONSCIENTE, PROTEJA O MEIO AMBIENTE.



www2.recife.pe.gov.br/a3p

**TEM IDEIA DE QUANTO TEMPO
UM COPO DESCARTÁVEL LEVA PARA SE DEGRADAR?
A NATUREZA SIM! UTILIZE APENAS 1 COPO.**



Tempo de decomposição de um copo descartável: 100 anos.

SEJA CONSCIENTE, PROTEJA O MEIO AMBIENTE.



www2.recife.pe.gov.br/a3p

REFERÊNCIAS CONSULTADAS:

A3P. Agenda Ambiental na Administração Pública. Disponível em www.mma.gov.br/A3P

BRASIL. Decreto nº 7.746, de 5 de junho de 2012.

BRASIL. Instrução Normativa Nº01, de 19 de janeiro de 2010.

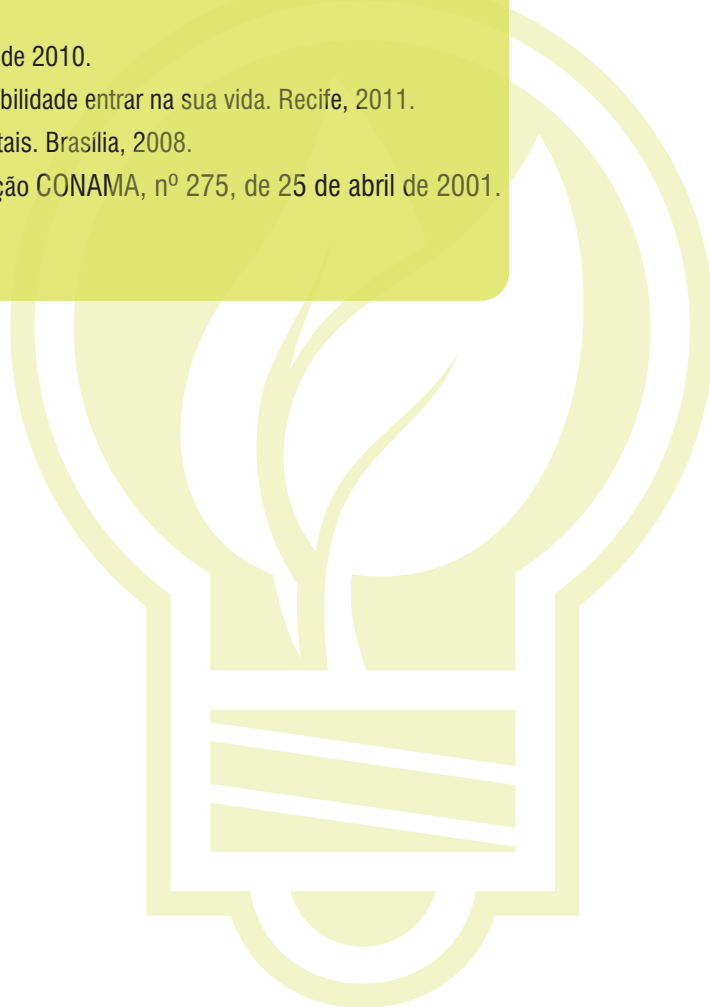
MPPE. Guia de Práticas Ambientais: deixe a sustentabilidade entrar na sua vida. Recife, 2011.

SENADO FEDERAL. Manual de boas práticas ambientais. Brasília, 2008.

CONSELHO NACIONAL DE MEIO AMBIENTE. Resolução CONAMA, nº 275, de 25 de abril de 2001.

planetasustentavel.abril.com.br

projeto-reciclagem10.blogspot.com.br



www2.recife.pe.gov.br/a3p

