



Probio II – Priorização da Biodiversidade no Setor Privado



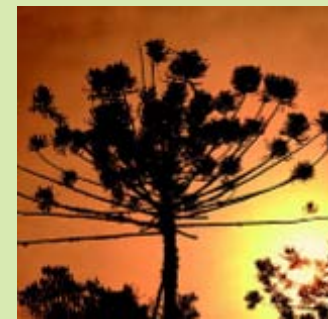
Priorização da Biodiversidade no Setor Privado

Necessidade de:

- escala regional
- agendas múltiplas e complementares
- arranjo financeiro para sustentabilidade a longo prazo
- parceria com setor privado

MODELO DE INTERVENÇÃO:

Gestão sustentável e integrada de paisagens e setores prioritários para a conservação





Objetivo: Transversalização da biodiversidade junto às práticas e estratégias do setor privado, através de subprojetos demonstrativos em paisagens produtivas, integrados a iniciativas do setor público

Estrutura:

2.1 Subprojetos Territoriais

2.2 Base do Conhecimento / Boas Práticas

2.3 Fundo de Oportunidades

2.4 Coordenação, monitoramento e avaliação

2.1 Subprojetos Territoriais



Subprojetos Territoriais – Objetivos

- Testar a implementação de estratégias de transversalização da biodiversidade em práticas do setor produtivo, através de subprojetos territoriais
- Identificação e seleção de paisagens produtivas com potencial para integração de práticas de conservação e uso sustentável da biodiversidade como etapa necessária
- Foco adicional na identificação de setores e agentes econômicos, arranjos produtivos, cadeias de valor, etc que possam liderar regionalmente o processo de transversalização

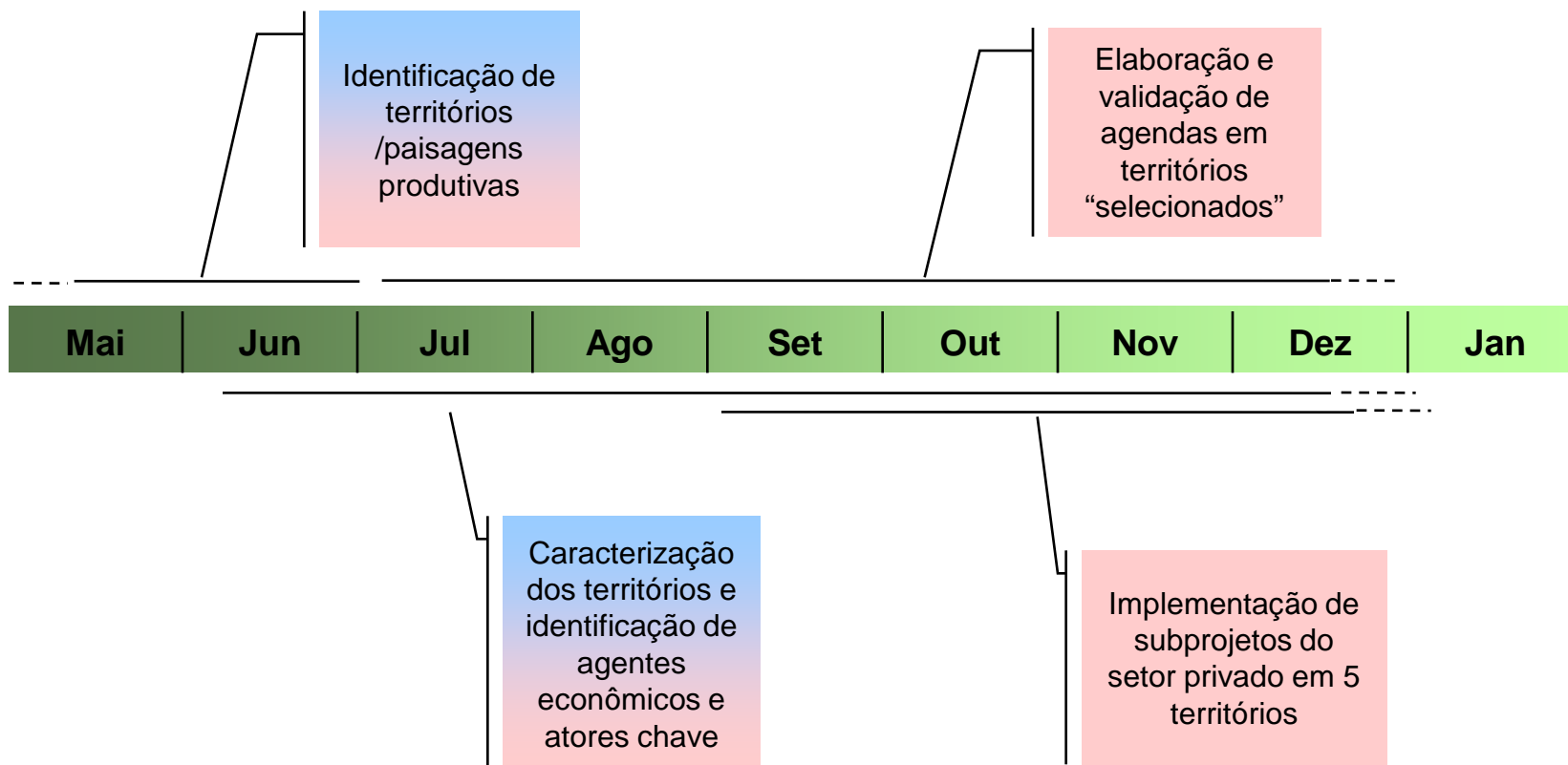


ETAPAS:

- Identificação de um conjunto de territórios / paisagens produtivas de importância para conservação da biodiversidade
- Caracterização dos territórios e identificação de agentes econômicos e atores chave, visando avaliar o potencial dos territórios para a transversalização da biodiversidade
- Elaboração e validação de agendas em territórios “selecionados” (oportunidade, importância)
- Implementação de subprojetos do setor privado em 5 territórios



Subprojetos Territoriais - Etapas





IDENTIFICAÇÃO DE TERRITÓRIOS:

- Estruturação da capacidade de geoprocessamento
- Levantamento de conceitos e metodologias
- Identificação e obtenção das informações geográficas necessárias
- Modelagem dos dados geográficos

**Foco inicial: distribuição
dos setores produtivos e
das áreas prioritárias para
conservação**



Subprojetos Territoriais – Dificuldades e soluções

- **Dificuldade:** obtenção de dados georreferenciados
 - Necessidade de obter dados abrangendo todo o Brasil, por município
 - Abrangência de dados é ampla – diversos setores produtivos, UCs (federais, estaduais, municipais)
 - Dados recentes ainda não verificados; dados já verificados são ultrapassados
 - Dados parcialmente distribuídos em diversas fontes
- **Solução:** buscar dados junto ao setor privado; compilar dados de diversas fontes
 - Criação de um banco de dados entre os mais abrangentes e relevantes

2.2 Base do Conhecimento



Base do Conhecimento – Definição e objetivos

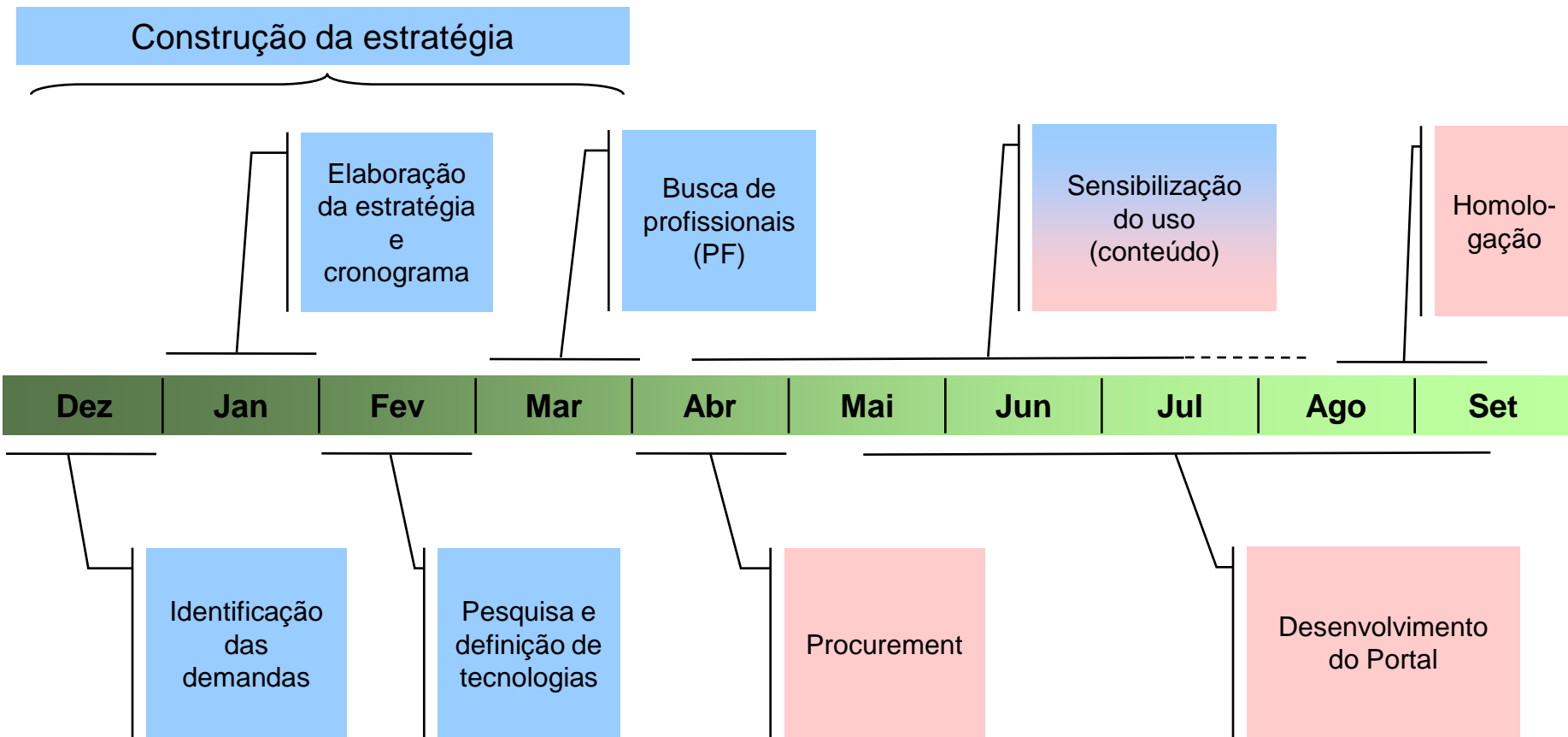
- Instrumento operacional combinando um banco de dados e um website, visando facilitar a avaliação e seleção de subprojetos territoriais e apoiar futuros esforços de mainstreaming da biodiversidade junto ao setor privado
- Geração e/ou coleção de informações para o setor privado remover barreiras para o mainstreaming, incluindo:
 - Identificação de regiões com alto potencial para implementação de mainstreaming através da identificação de áreas ricas em biodiversidade que possuam arranjos produtivos locais apropriados
 - Disseminação de inovações tecnológicas & boas práticas
 - Mecanismos financeiros para promoção do mainstreaming



- Construção da estratégia
- Sensibilização do uso
- Desenvolvimento do Portal
- Homologação



Base do Conhecimento - Etapas





Base do Conhecimento – Identificação das demandas

- Busca “Poderosa”

- Busca Simples e Avançada
- Nuvens de TAGs (conteúdo; hits)
- Fonte de Pesquisa
 - Funbio (conteúdo dos arquivos, acervo institucional, banco de relacionamentos, banco de imagens, banco de dados do Funbio, etc.)
 - Externas (Google, Wikipedia, Conserveonline.com, CI Knowledge, etc.)

- Resultado Relevante

- Lista de conteúdo ordenado por relevância
- Categorias de informação (termos/TAG, arquivo, imagens, contatos, links, banco de dados, comentário)



- Qualificação do Conteúdo
 - Termos/TAGs
 - Nível de sigilo (público, privado, restrito)
 - Relevância (Hits, robô qualificador, “linkar” outros conteúdos, ranqueamento do usuário, quantidade de comentários)
 - Facilitar os links de interesse (favoritos do Funbio)

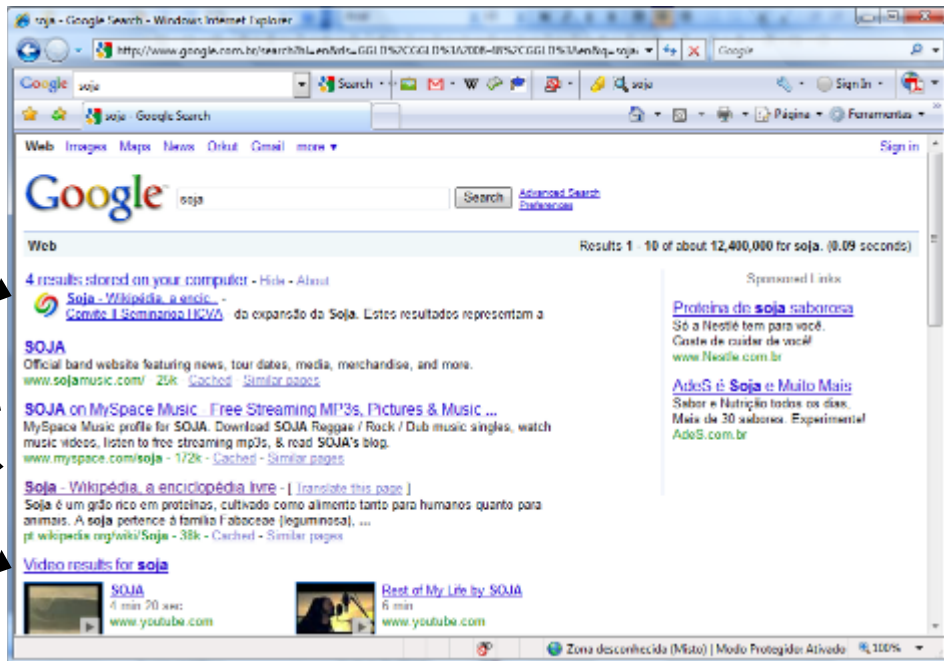
- Rede Social
 - Moderadores
 - Contatos
 - TAGs de interesse
 - Estatística de utilização (publicações, Hits, TAGs)
 - Usuários (Funbio, interessados, consulta)
- Usabilidade
 - Fácil
 - Atrativo
 - Útil
 - Pró-ativo



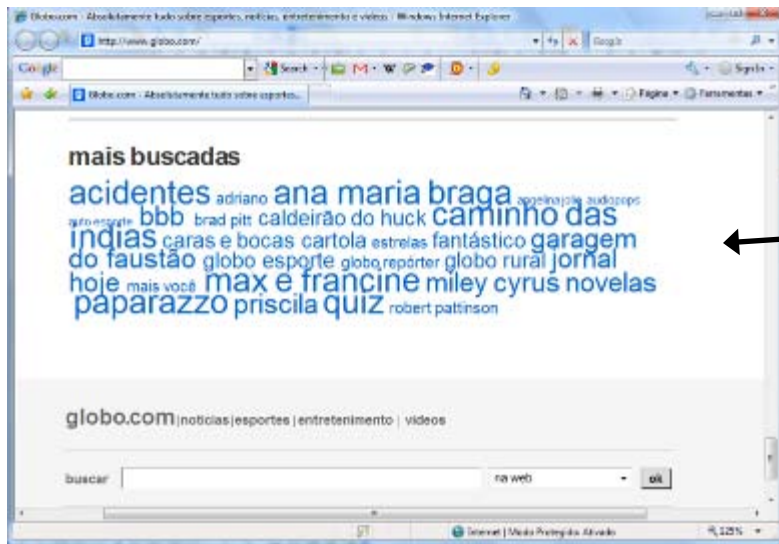
Base do Conhecimento – Busca “poderosa”

Busca em diversas fontes / documentos

Diversas categorias de informação



Resultados relevantes





Modelo Wiki



Software livre – Dot Net Nuke





Base do Conhecimento – Dificuldades e soluções

- **Dificuldade:** encontrar profissionais qualificados (PF)
 - O escopo do projeto é excessivamente grande para execução de apenas uma pessoa
 - É necessário um conhecimento muito amplo de diversos aspectos (gerenciador de conteúdo, programação, web, etc)
 - Além do conhecimento técnico, o projeto necessita um profissional com habilidades gerenciais para o seu desenvolvimento
 - Busca já realizada em diversos fóruns mostrou que profissionais que detém conhecimento mais abrangente já estão colocados
 - Na época da elaboração do Plano de Licitações, essas informações não eram conhecidas já que não havia sido trabalhada a estratégia para a Base do Conhecimento



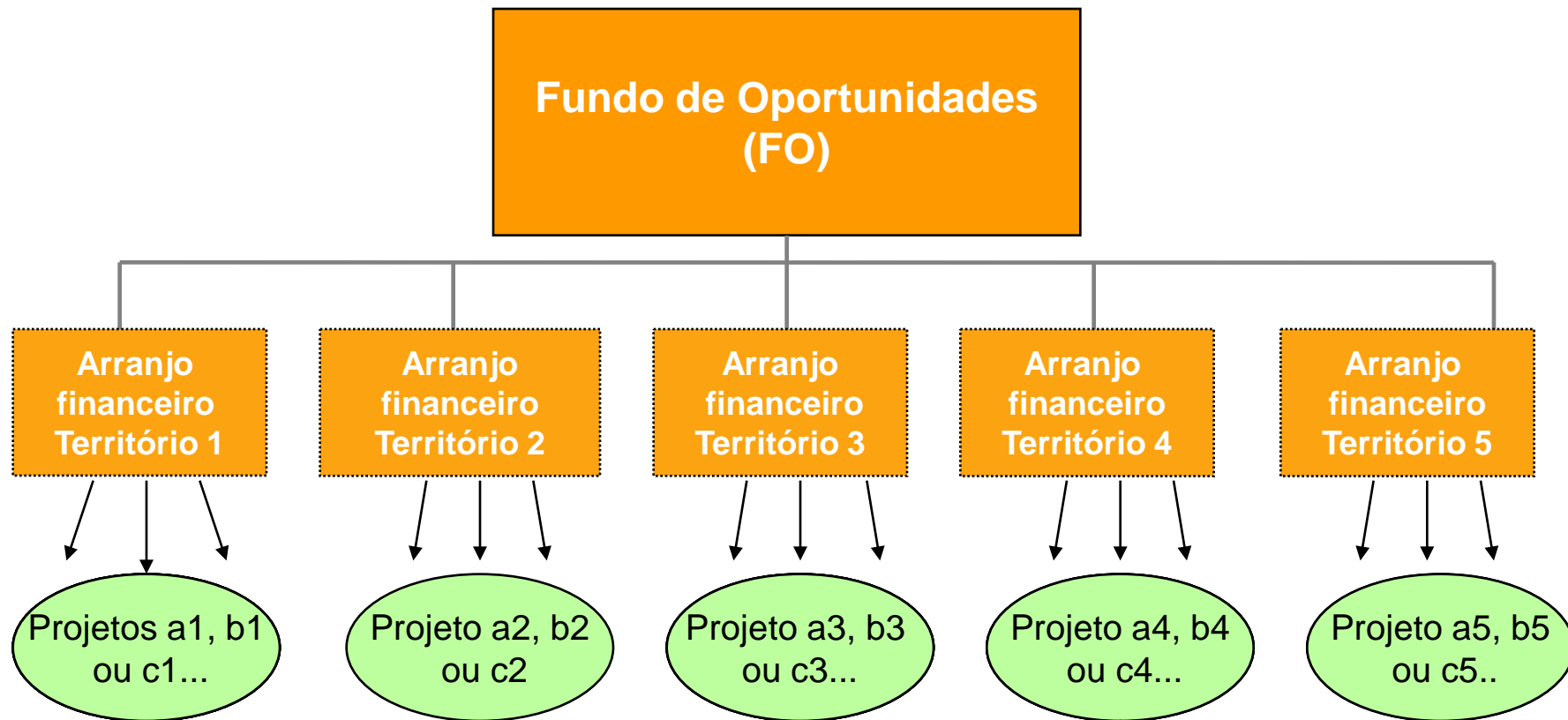
- **Solução proposta:** contratação de Consultoria Pessoa Jurídica
 - Empresas especializadas (Pessoa Jurídica) possuem em seu quadro profissionais com conhecimento técnico diverso, atendendo às necessidades técnicas do trabalho a ser realizado
 - Existem no mercado empresas já conhecidas que detém o conhecimento e experiência necessários para a execução do trabalho
 - Porém resultará em atraso no cronograma já que o processo de contratação de PJ pelas regras do Banco Mundial é mais demorado
 - O Funbio está buscando alternativas para agilizar o processo de seleção e minimizar o atraso

2.3 Fondo de Oportunidades



Fundo de Oportunidades – Definição e objetivo

- Instrumento financeiro para estimular e apoiar a transversalização da biodiversidade em escala territorial junto ao setor privado, através de subprojetos territoriais





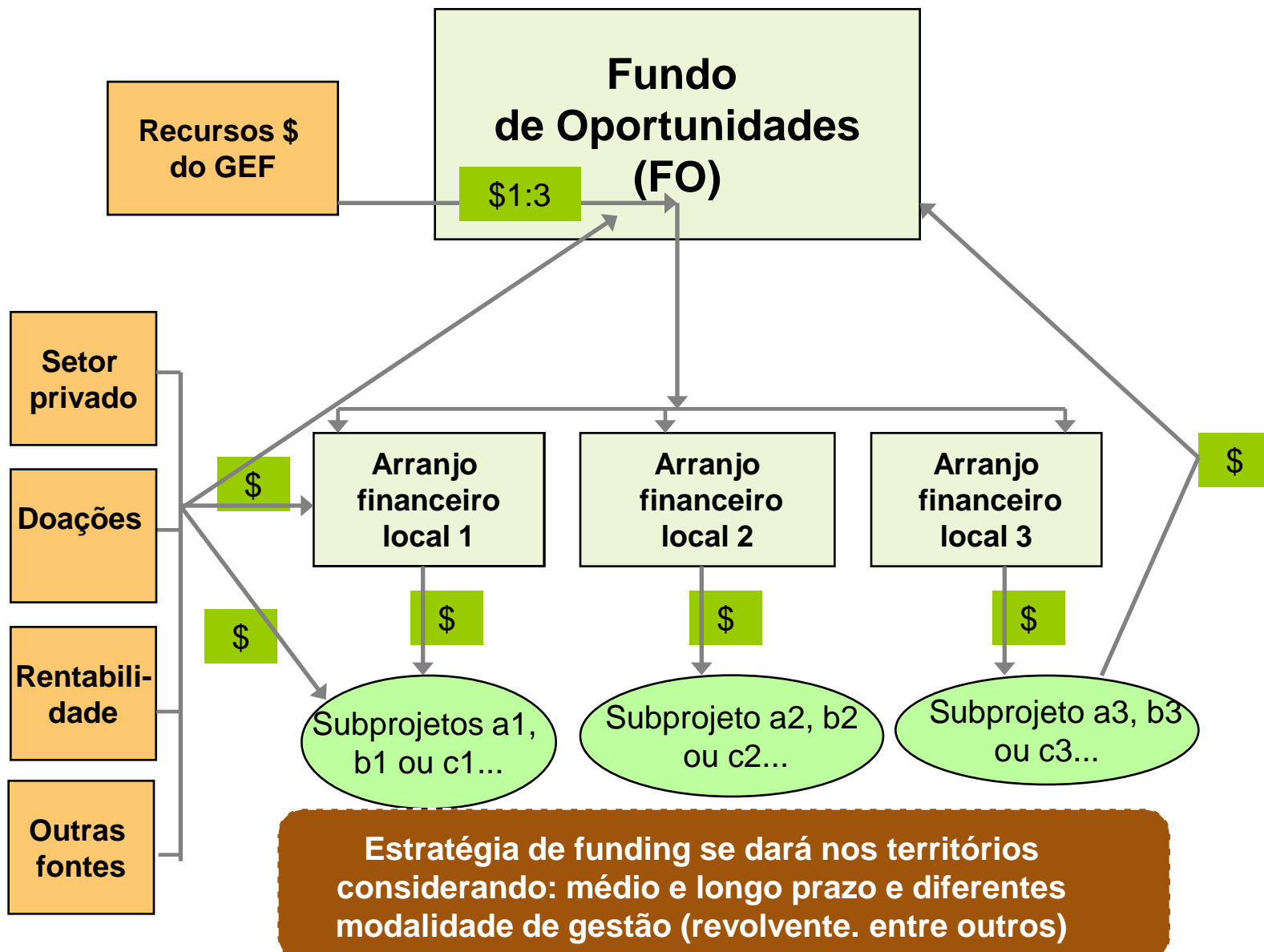
Aporte do GEF no fundo

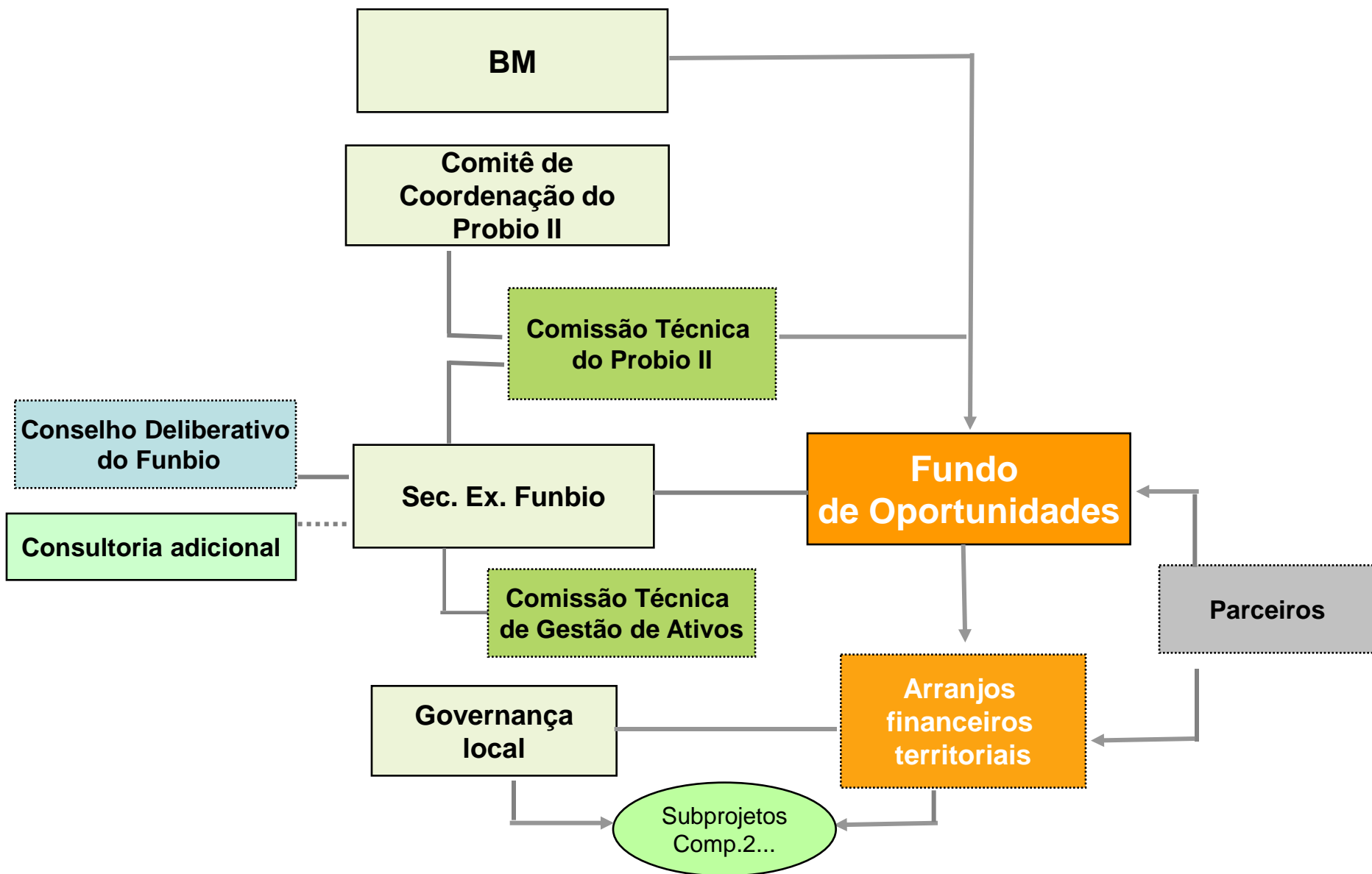
US\$6 milhões

- O Fundo de Oportunidades (FO) funcionará nos moldes de um Fundo de Aplicação em Cotas (FAC) – Fundo de fundos
- O Fundo de Oportunidades será do tipo “*matching funds*”
- Os recursos do GEF manterão a relação de **no mínimo** 1:3 com os arranjos financeiros locais na forma de co-financiamento para projetos selecionados

Recursos do FO:

- Doações do GEF
- Receitas de aplicações financeiras
- Receitas de investimentos em subprojetos
- Bens e direitos de atividades apoiadas pelo Funbio
- Recursos de outros fundos
- Contribuições de capital de indivíduos de corporações públicas e privadas, domésticas ou estrangeiras e agências internacionais
- Outras fontes





Execução



Execução 2008 (Março a Dezembro)

Priorização da Biodiversidade no Setor Privado	POA	Executado	%
2.1 Subprojetos Territoriais	195.200,00	-	0%
2.2 Base de Conhecimento	158.500,00	31.742,00	20%
2.3 Gestão do Fundo de Oportunidades	91.000,00	-	0%
2.4 Coordenação	355.500,00	93.419,00	26%
Total	800.200,00	125.161,00	16%
Contrapartida	595.722,00	617.248,68	104%



Execução 2008 (Março a Dezembro)

Contrapartida	POA	Executado	%
Contrapartida	595.722,00	617.248,68	104%

- Homem-hora do Funbio no Probio II
- **Focus:** Diagnósticos econômico-ecológico e social dos setores da cana, soja, pecuária, fibras e energia, e ações prioritárias
- **BACP:** Mainstreaming da biodiversidade na cadeia produtiva de commodities agrícolas
- **Diálogos Sustentáveis (50%):** Ferramentas de compensação socioambiental além das exigências legais (e.g. BBOP)
- **BCID (15%):** Monitoramento de investimentos em conservação na Amazônia
- **SEA RJ (20%):** Mecanismo financeiro inovador para recursos de compensação ambiental
- **TNC Cerrado:** Sustentabilidade financeira para conservação do Cerrado
- **Juruti Sustentável (20%):** Modelo de desenvolvimento local sustentável, incluindo o desenho de um mecanismo financeiro inovador



Execução 2009 (Janeiro a Março)

Priorização da Biodiversidade no Setor Privado	POA	Executado	%
2.1 Subprojetos Territoriais	205.500,00	-	0%
2.2 Base de Conhecimento	177.900,00	48.775,00	27%
2.3 Gestão do Fundo de Oportunidades	37.145,00	-	0%
2.4 Coordenação	392.997,00	60.164,00	15%
Total	813.542,00	108.940,00	13%
Contrapartida	2.450.000,00	303.684,70	12%



Execução 2009 (Janeiro a Março)

Contrapartida	POA	Executado	%
Contrapartida	2.450.000,00	303.684,70	12%

- Homem-hora do Funbio no Probio II
- **Focus:** Diagnósticos econômico-ecológico e social dos setores da cana, soja, pecuária, fibras e energia, e ações prioritárias
- **BACP:** Mainstreaming da biodiversidade na cadeia produtiva de commodities agrícolas
- **SEA RJ (20%):** Mecanismo financeiro inovador para recursos de compensação ambiental
- **Juruti Sustentável (20%):** Modelo de desenvolvimento local sustentável, incluindo o desenho de um mecanismo financeiro inovador
- **Programa Ambiente Marinho Protegido:** Priorização da conservação nas zonas costeira e marinha
- **Flona Irati:** Desenvolvimento sustentável



Fernanda Marques
fernanda.marques@funbio.org.br

Alexandre Ferrazoli
alexandre@funbio.org.br